



Tillverkare:
AUTO-DEKOR sp. z o.o. sp.k.
 ul. Spółdzielcza 4, 38-420 Korczyn, Polen
 e-mail: kontakt@autodekor.pl

Produkten som används på ändamålsenligt sätt och enligt tillverkarens rekommendationer är säker och inte skapar någon risk för användarna.

Observera!
 Använd produkten på ändamålsenligt sätt.
 Det är förbjudet att modifiera produkten på något sätt.
 Produkten är ingen leksak.

Före monteringen och användningen av produkten ta del av dokumentationen gällande säker användning och monteringen av produkten.

Monteringsanvisning

Produktsäkerhetsblad

Produktsäkerhetsblad
mlttsydda överdrag
set för två framsäten och baksätet

OBSERVERA! Läs medföljande säkerhets- och monteringsanvisningen före monteringen.
 Värna om din och passagerarnas säkerhet genom att följa anvisningar i denna handling!

1. Bilsätesöverdrag av fabrikatet AUTO-DEKOR kan användas säkert endast i de bilmärken och -modeller som de är designade och tillverkade för. Tillverkaren / säljaren tar inget ansvar för några indirekta eller direkta negativa påföljder eller skador till följd av att produkterna används på ett oändamålsenligt sätt. Bilsätesöverdragen ska monteras direkt på bilens originalklädsel varför alla tidigare använda klädselskydd som gamla överdrag, skyddsmattor osv. ska avlägsnas före monteringen. Tack vare detta säkerställs en korrekt funktion för AIRBAG-sömmarna vilket är avgörande för produktens användningssäkerhet.

Överdragen ska uteslutande monteras på avsedda platser, lämpligen på:

- framsäten
- baksätets sits
- baksätets ryggstöd
- nackstöd
- andra klädseldelar som finns tillgängliga beroende på bilmodell och -konfiguration (ex. extra armstöd).

2. Ögonskydd: med hänsyn till risken för personskada ska överdragen monteras i skyddsglasögon eller låt en kvalificerad serviceverkstad utföra monteringen.

3. Installationsanvisningar: Överdragen ska monteras i enlighet med den medlevererade anvisningen.

Se till att överdragen är korrekt anpassade till sätena, lägg särskilt märke till krockkuddarnas funktion i bilsätena (se punkt 4), säkerhetsbältena samt andra säkerhetssystem som din bils säten är utrustade med.

Endast en korrekt monterad överdrag säkerställer deras långa användning, förbättring av interiörens estetik och garanterar en ostörd funktion av krockkuddarna.

Felaktig monterning kan påverka säkerheten och användningskomforten samt produktens hållbarhet.

4. Kompatibilitet med krockkuddar

OBSERVERA: Felaktig monterning kan leda till att framsätets krockkudd inte fungerar korrekt vid kollision vilket kan utgöra en verklig fara för din hälsa!

Överdragen är designade för att vara kompatibla med krockkuddssystem (AIRBAG). I platsen där det finns krockkuddar är överdragen försedda med en speciell söm som spricker vid utlösning av krockkudden och inte saktar ner krockkuddens funktion. Tack vare detta kan överdragen användas i bilar med och utan krockkuddar.

Denna lösning har provats av TÜV NORD Polska Sp. z o.o. och är certifierad med TÜVs säkerhetsmärke "Kontrollerad produkt".

Se till att överdragen är korrekt fastsatta och att de inte blockerar de platser där krockkuddarna finns. Att noggrant följa monteringsanvisningen är nyckelfaktorn för att säkerställa en korrekt funktion för krockkuddarna vid olycksfall.

I säten utrustade med sidokrockkuddar ska överdragen obligatoriskt anpassas så att sidan med lappen AIRBAG finns på den sättesida där krockkudden finns monterad, med iakttagande att den speciella sömmen på överdraget placeras på samma sätt som sätets original söm.

Endast en korrekt och noggrann monteringen garanterar en fullständig samverkan mellan överdragen och sidokrockkuddarna.

Kontrollera regelbundet att överdragen är korrekt fastsatta och inte förflyttar sig under färd. Se till att AIRBAG-sömmen befinner sig på rätt plats. Om du upptäcker att överdragen förflyttar sig eller inte är korrekt anpassade åtgärda detta omedelbart.

Använd inte skadade överdrag eller överdrag som inte är anpassade till framsätena.

5. Kompatibilitet med uppvärmda framsäten: Överdragen av fabrikatet AUTO-DEKOR är kompatibla med sättesvärmefunktion. Se till att överdragen inte täcker över sättesvärmefunktionens reglage. Använd inte överdragen om de är skadade eller om det uppstår problem med sättesvärmefunktionen.

6. Kompatibilitet med ventilerade framsäten: Överdragen av fabrikatet AUTO-DEKOR samverkar inte med ventilationssystem för sätets sits och ryggstöd. Om din bil är utrustad med denna funktion kan funktionens effektivitet vara begränsad när sättesöverdrag används.

7. Undvik att övertäcka de system som finns i fordonet: Se till att överdragen inte täcker några lufinlopp eller delar av sättesventilationssystem eller framsätens lägesreglage. Blockering av dessa system kan påverka deras funktion och säkerhet.

8. Regelbundna inspektioner: Kontrollera regelbundet att överdragen är korrekt fastsatta och inte förflyttar sig under färd. Kontrollera att AIRBAG-sömmen finns på rätt plats och överdragen är korrekt monterade och inte påverkar säkerhetsbältenas, systemens och andra sättemekanismer funktion.

Kontrollera regelbundet sätena med avseende på skador som sönderrivet material, noteringar eller siltage. Vid upptäckt av skada byt omedelbart de skadade överdragen för att säkerställa en säker och komfortabel användning av produkten.

9. Barnsäkerhet: Överdragen är ingen leksak. Se till att barn och djur inte leker med överdragen eller fästeelementen för att undvika risken för kvävning eller personskada. Överdragens yttre förpackning ska förvaras oåtkomligt för små barn - kvävningssrisk.

10. Varning gällande heta ytor: Undvik att överdragen kommer i kontakt med heta ytor som ex. bilkaross, ventilationsgaller osv. för att förhindra deformationer och materialskador.

Undvik eld. Överdragen är inte eldfasta. Håll dem borta från värmekällor, öppen låga och cigaretter.

11. Rengöring och underhåll: Överdragen rengörs i enlighet med instruktioner på produktetiketten med hjälp av en fuktig trasa och mildt rengöringsmedel. Använd inte starka kemiska medel som kan skada materialet. Torka noga överdragen före återmonteringen.

12. Förvaring: Om överdragen inte används, förvara dem på en torr och sval plats för att undvika att de skadas. Undvik platser utsatta för direkt solljus som kan orsaka blekning.

13. Bortskaffande: Följ lokala avfallshanteringsföreskrifter när överdragen måste bytas ut eller skaffas bort. Produkten kan lämpa sig för återvinning på lämpliga återvinningstationer.

14. Produkten har tillverkats i Polen i enlighet med lagföreskrifter som gäller i Europeiska unionen.

15. Kontakta tillverkaren vid frågor, för anmälan av incidenter eller information gällande återkallande av produkten.

Tillverkare:
AUTO-DEKOR sp. z o.o. sp.k., ul. Spółdzielcza 4, 38-420 Korczyn, Polen
 tel. +48 13 43 898 101, e-post: kontakt@autodekor.pl

Monteringsanvisning
mlttsydda överdrag
set för två framsäten och baksätet

OBSERVERA!
 Läs nedanstående monteringsanvisning och medföljande säkerhetsanvisning före monteringen.

Före monteringen se till att bilen är parkerad på en plan yta och bilmotorn är avstängd. Dra åt handbromsen för extra säkerhet.

Med hänsyn till risken för personskada montera överdragen i skyddsglasögon!

Avlägsna alla tidigare använda klädselskydd som gamla överdrag, skyddsmattor osv. från sätena före monteringen. Lägg undan alla vassa föremål som nycklar, pennor eller verktyg som kan skada överdragen under monteringen. Rengör sätena noga från damm, smuts och andra föroreningar för att säkerställa att överdragen sitter åt bättre.

Överdragen ska uteslutande monteras på avsedda platser, lämpligen på: framsäten, baksätets sits, baksätets ryggstöd, nackstöd, andra klädseldelar som finns tillgängliga beroende på bilmodell och -konfiguration (ex. extra armstöd).

Endast en korrekt monterad överdrag säkerställer deras långa användning, förbättring av interiörens estetik och garanterar en fullgod funktion av krockkuddarna.

Framsäten, enkla säten:

Ta ut nackstödet ur framsätet. Om det inte går att ta ut nackstödet kan överdraget ha ett hål försett med korboreband. Öppna brett korborebandet i överdraget och trä det igenom nackstödet från vänster- eller högersida. Beroende på din bils konfiguration kan bilen ha fickor eller bord i framsätens ryggstöd (fig. 5). I sådant fall kan överdragen vara försedda med öppningar med bixtåsar som gör det möjligt att använda de integrerade bordet eller fickorna i ryggstöden.

I bilar som är utrustade med bord ska bixtåsen placeras på motsatta sidor av överdraget i linje med bordet öppnas först. För först bordet igenom öppningen, varefter släng bixtåsen upp till bordets infästning i ryggstödet (fig. 5), därigenom kommer bordet att passa tätt mot aktuell del utan att blockera dess funktion. Efter denna åtgärd kan du fortsätta montera överdragen.

Fickorna kan nyttjas tack vare en öppning med två bixtåsar vid behov öppnar åtkomsten till fickorna (fig. 5). Tack vare dessa lösningar kan överdragen användas både för framsäten utrustade med bord och fickor och utan dem.

I nästa steg trä överdragen överdel jämnt in på framsätet, börja uppifrån och fortsätt gradvis nedåt. Se till att överdraget är välanpassat till framsätets form genom att försöka sträcka den så att den ligger tätt emot originalklädseln (fig. 1).

Överdragen är designade för att vara kompatibla med framsätens krockkuddsystem (AIRBAG). I platsen där det finns krockkuddar är överdragen försedda med en speciell söm (fig. 2) som spricker vid utlösning av krockkudden och inte saktar ner krockkuddens funktion. Tack vare detta kan överdragen användas i bilar med och utan krockkuddar.

Denna lösning har provats av TÜV NORD Polska Sp. z o.o. och är certifierad med TÜVs säkerhetsmärke "Kontrollerad produkt". I säten utrustade med sidokrockkuddar ska överdragen obligatoriskt anpassas så att sidan med lappen "AIRBAG" (fig. 2) finns på den sättesida där krockkudden finns monterad och den speciella sömmen på överdraget ska placeras på samma plats som sätets

originalsöm.

Endast en korrekt och noggrann monteringen garanterar en fullständig samverkan mellan överdragen och sidokrockkuddarna.

I nästa steg trä delen som är försedd med resårband (fig. 2, fig. 4a, 4b) och finns på överdragets insida igenom spalten mellan sätets sits och ryggstöd så att den blir synlig på framsätets baksida. Tack vare detta kan resårbandet fästas senare i konstruktionen i sätets undersida. Denna del stabiliserar överdraget.

Trä sedan överdragets nedre del in på säten och anpassa den noga till sätets form. När hela överdraget är välanpassat kan du fästa det.

Överdragen är försedda med alla hål och öppningar anpassade efter bilens konstruktionsdetaljer som ex. hål för nackstöd, handtag eller ryggstöds reglage. Dessa ska noggrant föras in under originaldelarnas originalplastinfästningar (fig. 1), ex. med hjälp av den liten skruvmejsel. För in fabriksklippta nackstödhål under deras plastbrickor i sätena.

Om nackstödet inte demonteras, stäng korborebandet som du öppnade tidigare närheten av nackstödet, endast små delar av korborebandet i närheten av nackstödet monteringshål ska lämnas öppna. Du kan också föras in dessa delar under plastbrickorna i originalhålen med hjälp av ex. en liten skruvmejsel.

Om till slutsteget i monteringsprocessen. I detta steg ska den rektangulära delen som tidigare träs igenom mellan säten och ryggstöd sträckas ordentligt och fästas och slutlig justering av läget och sträckningen av överdraget utföras. Detta garanterar att överdraget sitter korrekt och flexibelt på framsätets yta.

Under slutmonteringen av överdraget se till att AIRBAG-sömmen finns på rätt plats. Om du upptäcker att överdragen förflyttar sig eller inte är korrekt anpassade åtgärda detta omedelbart.

Infästning kan ske på två sätt:

Det första innebär att gummiöglorna fästes med hjälp av avsedda krokar (fig. 3a). Gummiöglor med krokar kan fästas i öglor på motsatt sida, i fjädrar, hål eller andra komponenter under framsätet (fig. 4a).

Det andra sättet är att trä medföljande snöre (fig. 3b) igenom alla gummiöglor i det överdrag som monteras varefter snöret måste spännas upp och knytas ordentligt så att det skapar en ring som sammanlänkar alla öglor (fig. 4b). Klipp bort överskottet av snöret.

OBSERVERA:
 - Fäst inte gummiöglorna eller snörena i framsätets rörliga styrskenor!
 - Kom ihåg att överdragen och i synnerhet monteringskrokarna ska monteras i skyddsglasögon med hänsyn till risken för personskada!

Överdrag till baksäte

Överdrag med fabriksklippta hål för nackstöd, säkerhetsbälten osv. monteras på baksätets ryggstöd (fig. 6).

Beroende på den sätteskonfiguration som är aktuell för din bil kan överdrag för baksätets ryggstöd förekomma i form av en eller flera delar (delade baksäten, armstöd, osv.).

Demontera nackstödet. Fäll baksätets ryggstöd. Trä överdraget jämnt in på ryggstödet (fig. 6), börja uppifrån och fortsätt gradvis nedåt. Se till att överdraget är välanpassat till ryggstödet form genom att försöka sträcka den så att den ligger tätt emot originalklädseln.

Anpassa fabriksklippta hål i överdragen till plastbrickorna i sätena. Om din bil är försedd med säkerhetsbälte i baksätet ska bällets träs igenom fabriksklippt öppning. För att göra det lossa bältesinfästningen (ner till), låt bället igenom det urklippta hålet och fästas till det infästningspunkten.

Lyft baksätets sits. Beroende på den sätteskonfiguration som är aktuell för din bil kan överdrag för baksätets ryggstöd förekomma i form av en eller flera delar. Trä överdraget in på baksätets sits (fig. 6), börja nerifrån och fortsätt gradvis uppåt.

Efter en korrekt anpassning av överdragen in på baksätets sits och ryggstöd sträck dem ordentligt och börja slutmonteringen på analogiskt sätt som vid framsätena.

Infästning kan ske på två sätt:

Det första innebär att gummiöglorna fästes med hjälp av avsedda krokar (fig. 3a). Gummiöglor med krokar kan fästas i öglor på motsatt sida, i fjädrar, hål eller andra komponenter under eller baksätet (fig. 7a).

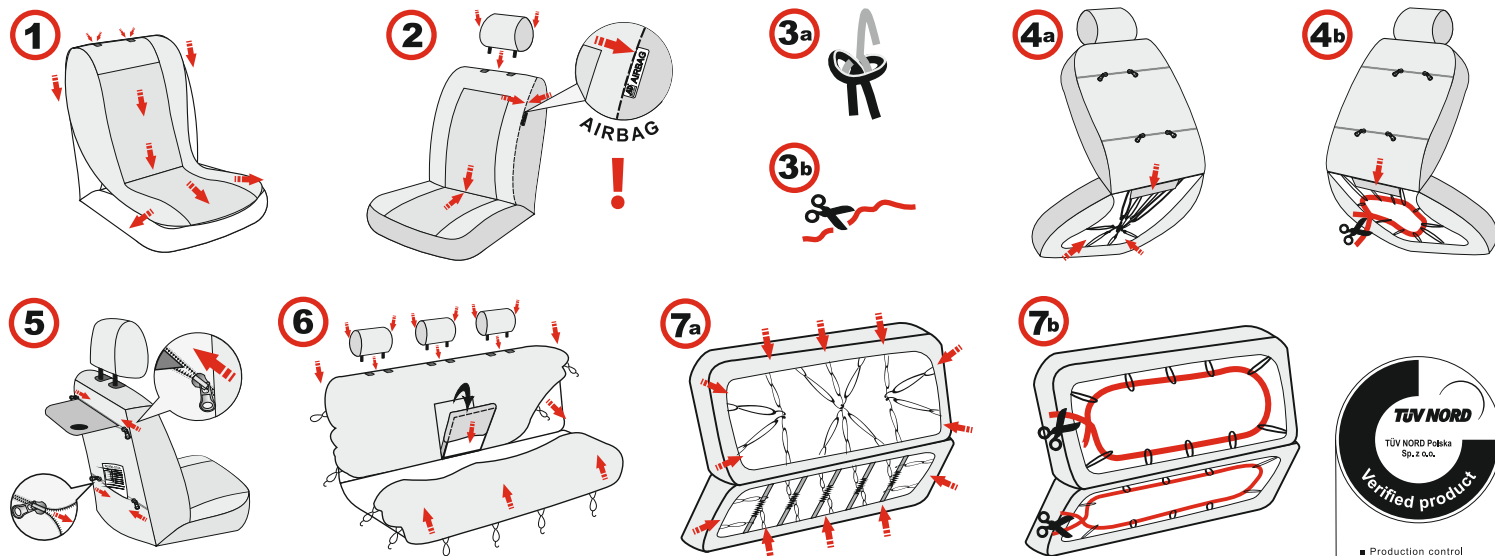
Det andra sättet är att trä medföljande snöre (fig. 3b) igenom alla gummiöglor i det överdrag som monteras varefter snöret måste spännas upp och knytas ordentligt så att det skapar en ring som sammanlänkar alla öglor (fig. 7b). Klipp bort överskottet av snöret.

OBSERVERA:
 - Fäst inte gummiöglorna eller snörena i baksätets rörliga delar!
 - Kom ihåg att överdragen och i synnerhet monteringskrokarna ska monteras i skyddsglasögon med hänsyn till risken för personskada!

Montering av överdrag på nackstöd, armstöd och övriga klädda delar

Överdrag för nackstöd, armstöd och övriga klädda delar monteras genom att överdraget träns in på delen och dess form anpassas efter delens form. (fig. 2, fig. 6).

OBSERVERA: Nackstöds- och armstödsöverdragen fästes inte med krokar!



Anvisning för produktserier:
 ELEGANCE, PREMIUM

